

Konfiguracja Microsoft Internet Information Services (IIS) na potrzeby dostępu Web Thin Client do aplikacji AVEVA Edge 2023 R2

Informator Techniczny AVEVA/Wonderware nr 214

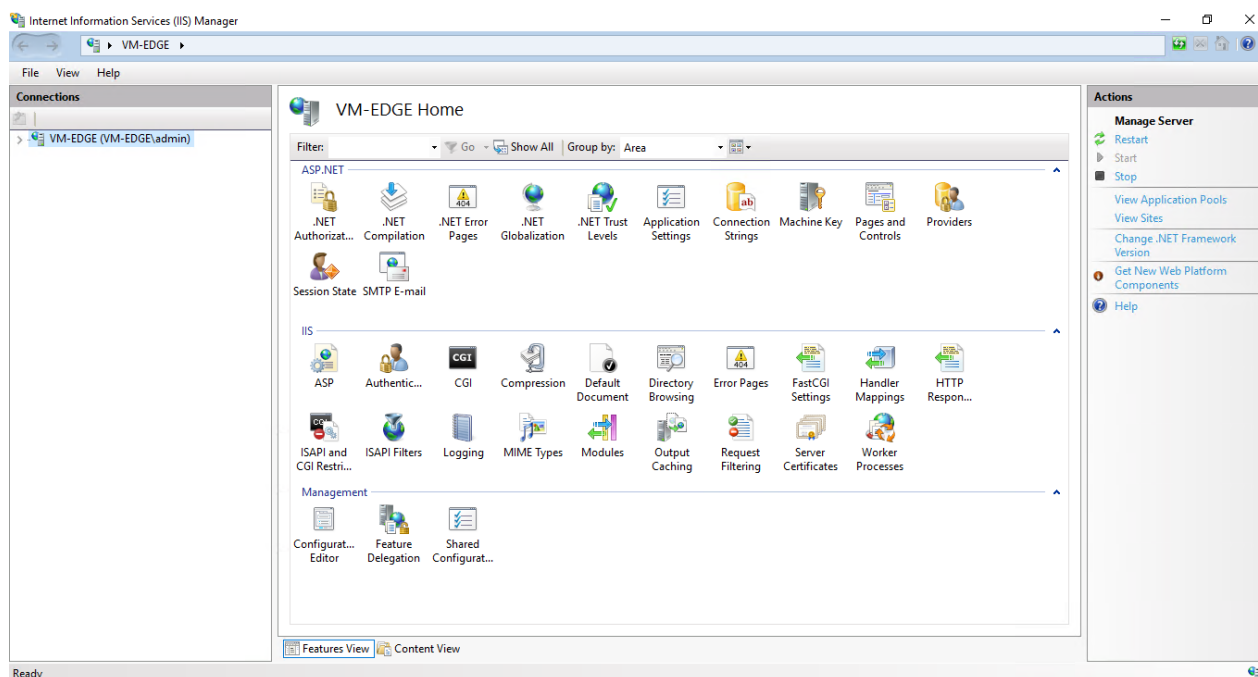
25.07.2024 r.

UWAGA!

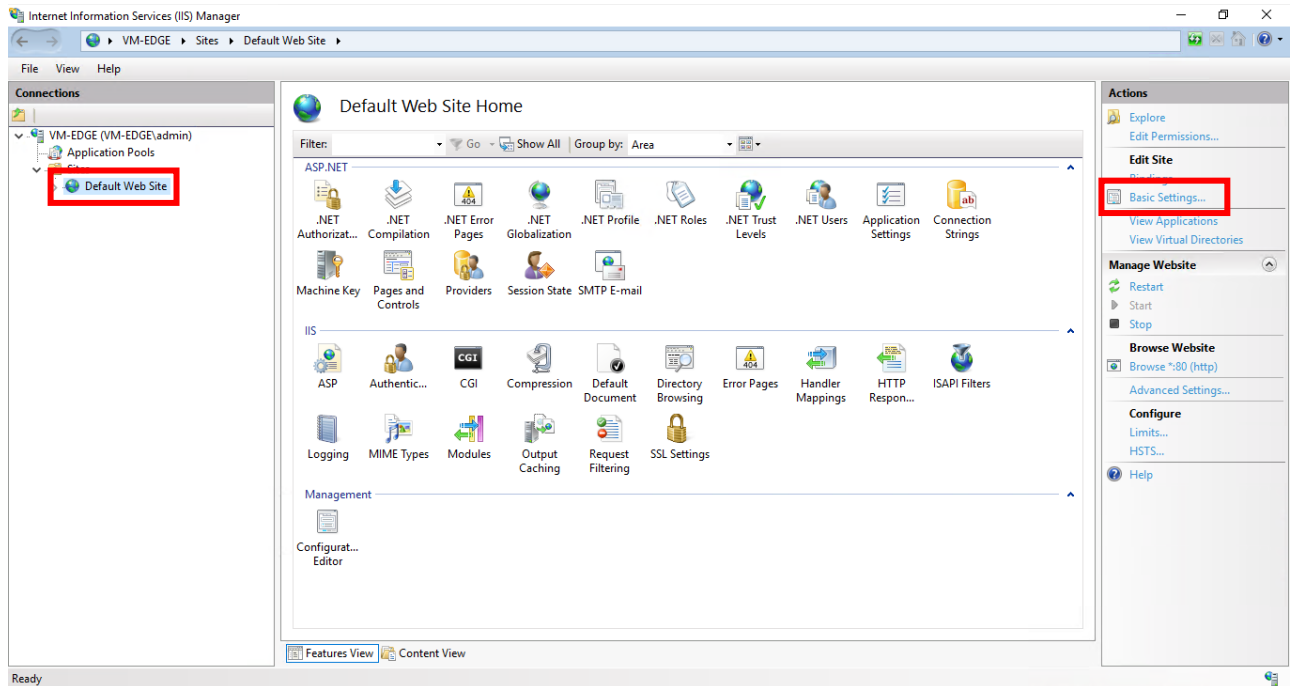
- Poniższa procedura zakłada, że instalacja IIS-a oraz produktu została już wcześniej wykonana wg. dokumentacji technicznej lub informatorów technicznych dotyczących instalacji produktu
- Procedura nie uwzględnia konfiguracji, która powinna być zrobiona wprost w środowisku deweloperskim AVEVA Edge, w momencie, gdy aplikacja ma być udostępniona przez przeglądarkę internetową dla cienkiego klienta Web Thin Client. Ta konfiguracja zależy już od wymagań użytkownika i powinna być albo pozostawiona domyślnie, albo przeprowadzona wraz z dokumentacją techniczną produktu
- Procedura wykonywana jest na komputerze pełniącym rolę serwera projektu

KONFIGURACJA IIS-A ORAZ UPRAWNIENÍ DO FOLDERU PROJEKTU

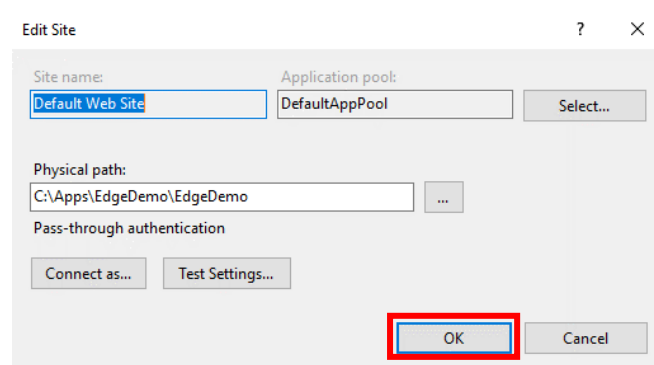
Z narzędzi administracyjnych systemu Windows, otwórz **Menadżera internetowych usług informacyjnych (IIS) (Internet Information Services (IIS) Manager)**



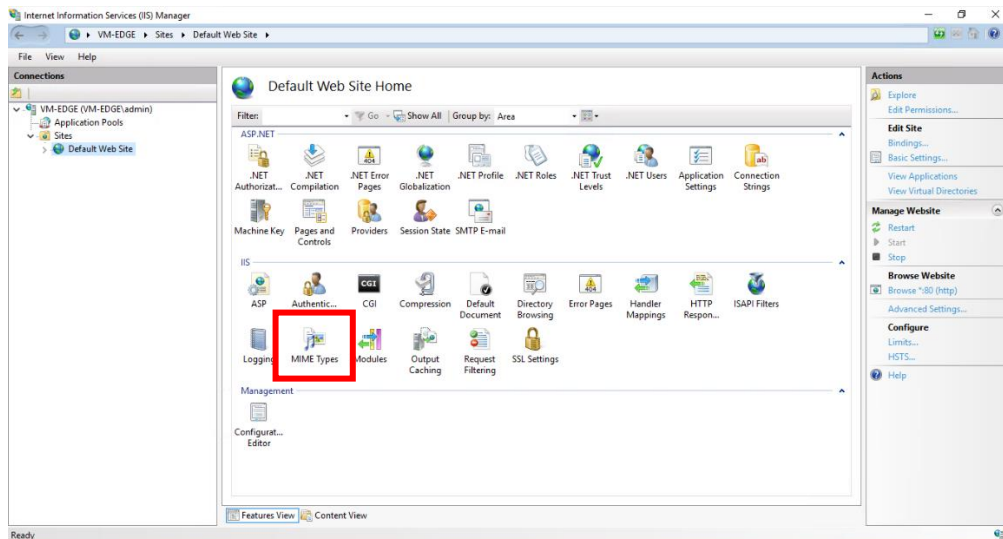
W drzewku, dostępnym z lewej strony okna, przejdź do opcji **Default Web Site**, a następnie kliknij w opcję **Ustawienia podstawowe...(Basic Settings...)** - opcja odstępna w prawej części okna, w grupie **Akcje (Actions)**



W wyświetlonym oknie **Edytowanie witryny (Edit Site)** wskaż w polu **Ścieżka fizyczna: (Physical path)**, gdzie znajduje się **catalog z projektem AVEVA Edge**, który ma być uruchamiany przez przeglądarkę internetową, a następnie wciśnij przycisk **OK**.



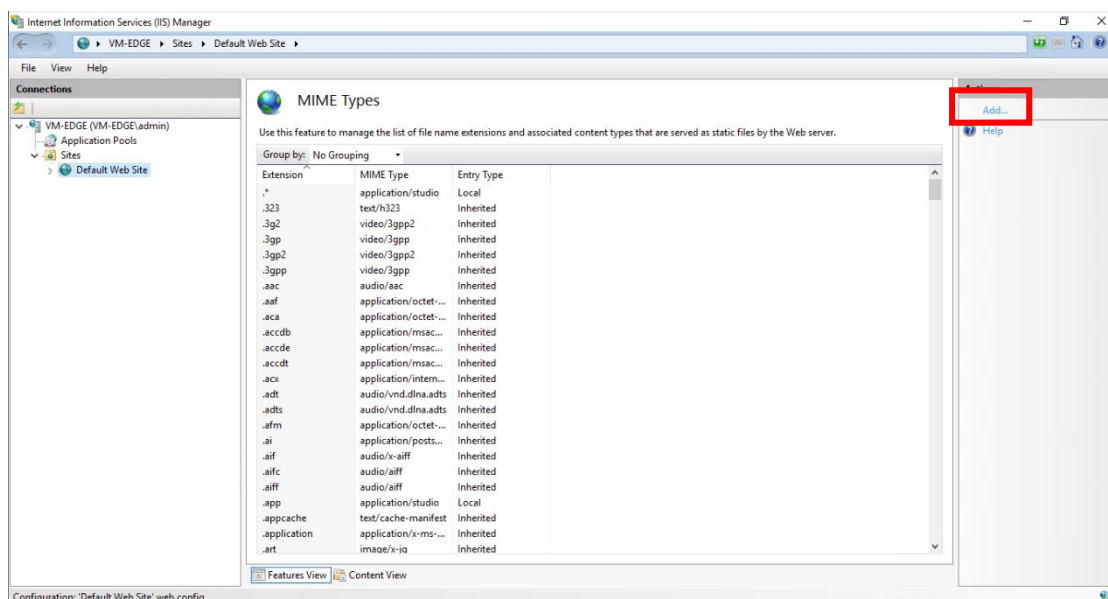
Przejdź ponownie do obiektu **Default Web Site**, i na głównym oknie menadżera, w grupie **IIS**, wejdź do opcji **Typy MIME (MIME Types)**.



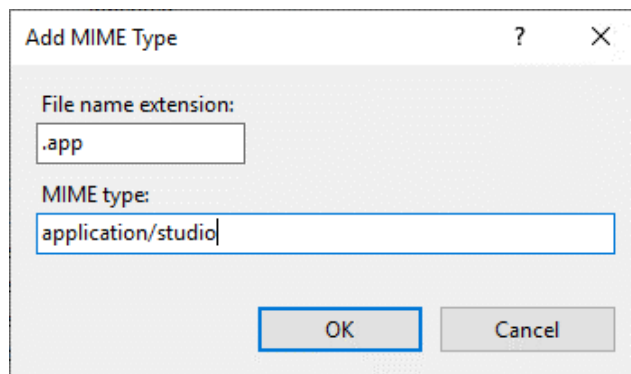
Upewnij się, że poniżej wskazane rozszerzenia istnieją już na liście typów MIME. Jeśli któreś z rozszerzeń nie będzie dostępne – konieczne jest ich dodanie w taki sposób jak pokazany poniżej. W przypadku, gdy któreś z poniższych rozszerzeń jest już skonfigurowane na serwerze IIS, nie modyfikuj jego konfiguracji.

Rozszerzenia: .app, .bin, .csv, .gis, .html, .ico, .ini, .lst, .rtgis, .scc, .scr, .sg, .stmp, .tra, .trn, .txt

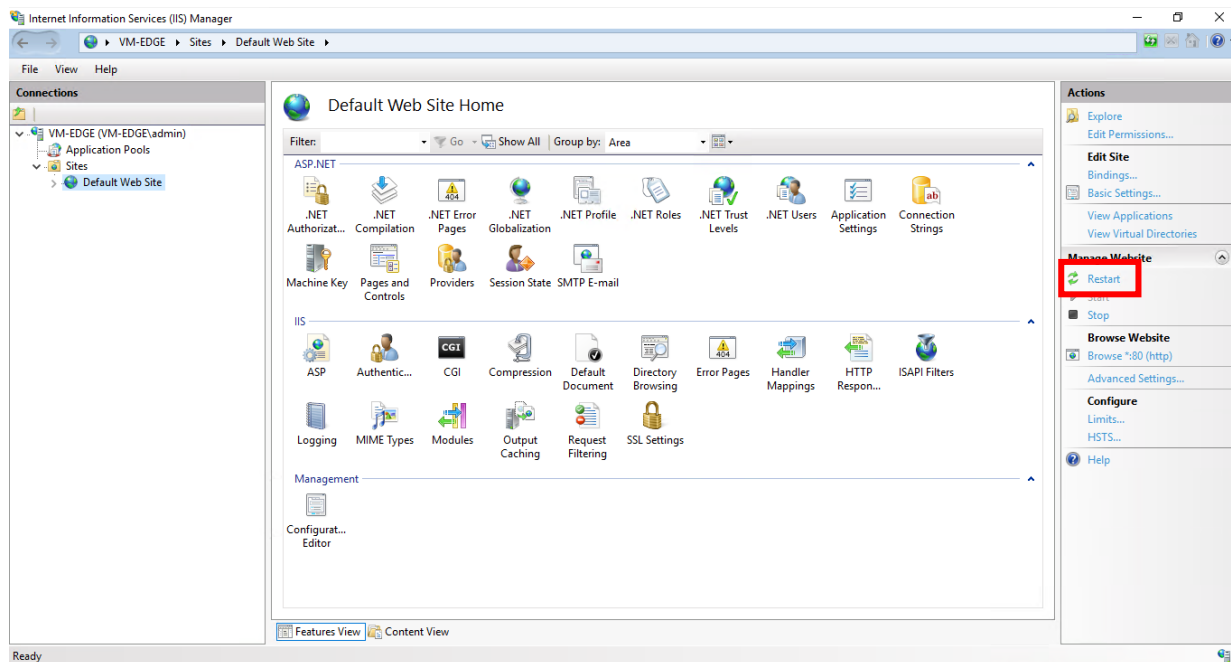
Jeśli któreś z podanych powyżej rozszerzeń nie jest dostępne na liście, kliknij opcję **Dodaj... (Add)**, dostępną z prawej strony okna, w grupie **Akcje (Actions)**



Dodaj odpowiedni typ MIME, wprowadzając w pole „Rozszerzenie nazwy pliku:” (File name extension) brakujące rozszerzenie (np. „.app”), a następnie w polu „Typ MIME:” (MIME Type): **application/studio**. Po wprowadzonej konfiguracji, zatwierdź ją wciskając przycisk **OK**. Wprowadź w ten sposób wszystkie brakujące rozszerzenia.

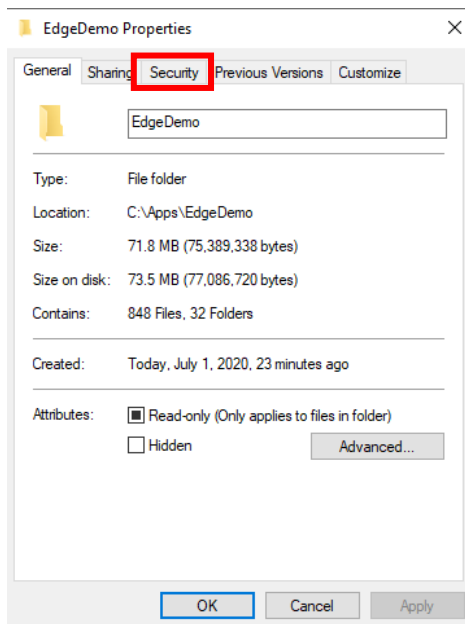


Po wprowadzonych zmianach, zrestartuj serwer IIS-a, klikając **Uruchom ponownie (Restart)** – jak na poniższym rysunku.

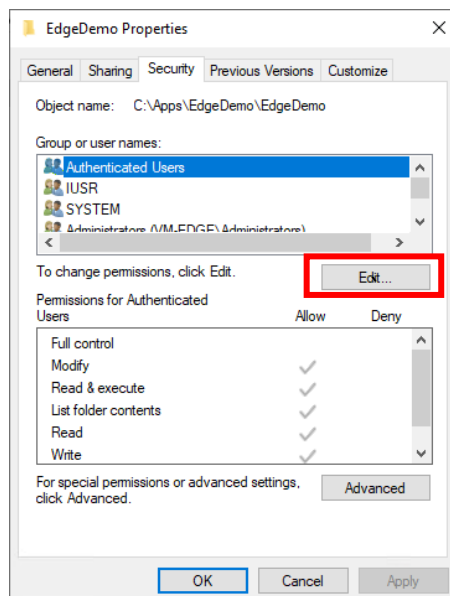


Po ponownym uruchomieniu serwera, zamknij menażera internetowych usług informacyjnych (IIS).

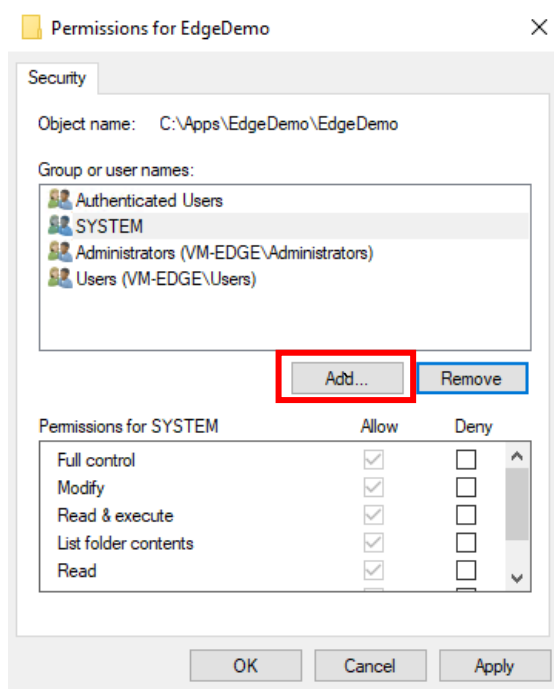
Przejdź do folderu z projektem aplikacji, kliknij na nim prawym przyciskiem myszy i wejdź do właściwości folderu. Następnie przejdź do zakładki **Zabezpieczenia (Security)**.



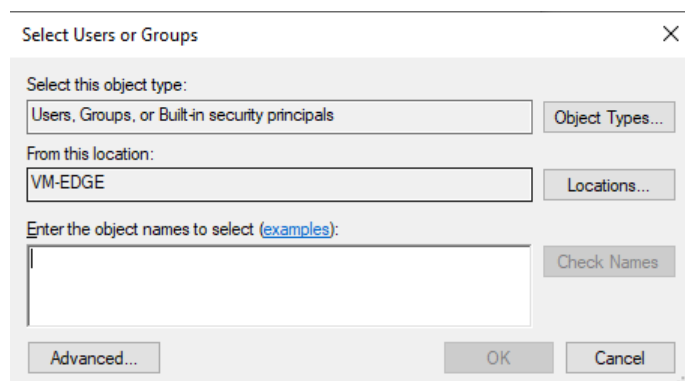
Kliknij przycisk **Edytuj (Edit)**.



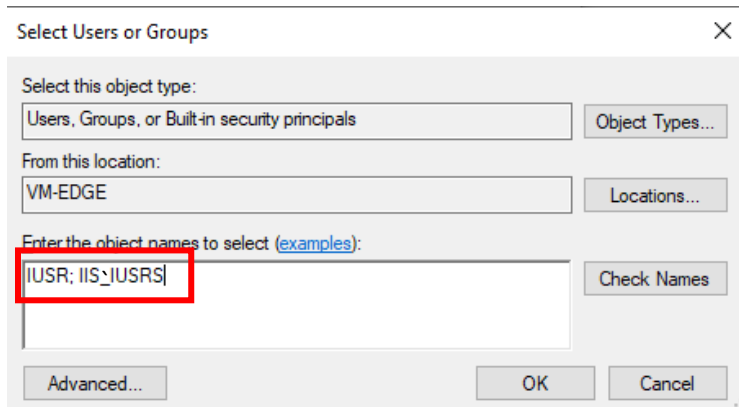
W kolejnym oknie, kliknij przycisk **Dodaj... (Add...)**, aby dodać nowych użytkowników do listy.



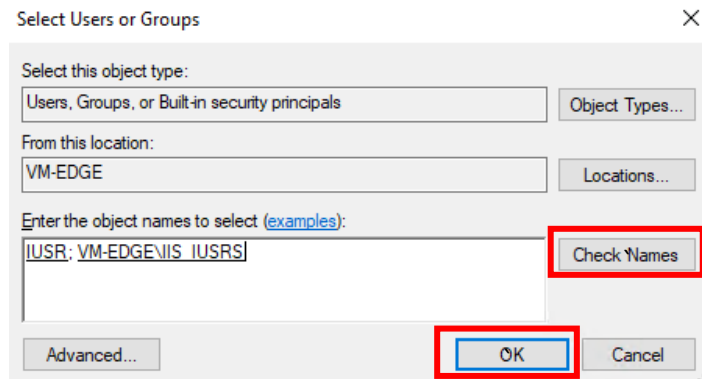
Pojawi się okno **Wybieranie: Użytkownicy lub Grupy (Select Users or Groups)**. Upewnij się, że użytkownicy/grupy, będą dodawani z lokalnego komputera. W tym celu sprawdź, czy w polu **Z tej lokalizacji (From this location)**, podana jest nazwa komputera, który ma być serwerem projektu.



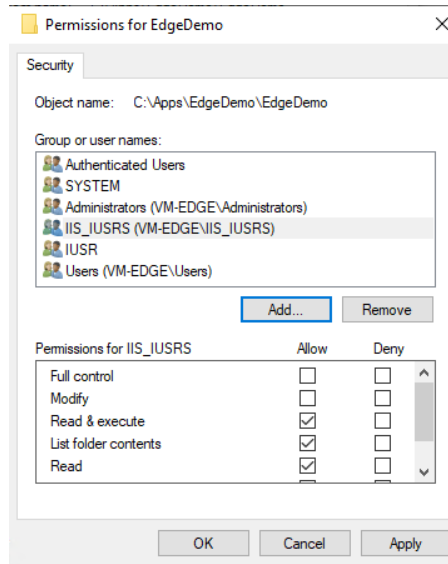
W polu **Wprowadź nazwy obiektów do wybrania (przykłady): (Enter the object names to select)** dodaj następującego użytkownika i grupę użytkowników: **IUSR; IIS_IUSRS**



Kliknij przycisk **Sprawdź nazwy (Check Names)**, aby upewnić się, że obiekty zostaną poprawnie zidentyfikowane w systemie. System może delikatnie zmodyfikować wprowadzone wcześniej nazwy, tak jak na poniższym rysunku. Kliknij **OK**, aby zaakceptować zmiany.



Upewnij się, że dodawani użytkownicy/grupy użytkowników, zostały poprawnie dodane do listy.



Po wprowadzonych zmianach, zamknij okno edycji zabezpieczeń i kolejno właściwości folderu, przyciskiem **OK**.

INFORMACJE DODATKOWE DLA KLIENTA WEB THIN CLIENT W KONTEKŚCIE PRZEGLĄDARKI INTERNET EXPLORER

- podczas pierwszego połączenia się przeglądarki Internet Explorer do aplikacji, wymagane jest uruchomienie przeglądarki internetowej w sesji administracyjnej. Pierwsze połączenie może zająć chwilę czasu oraz może wymagać w trakcie ładowania się strony zgody na pobranie i instalację niezbędnych komponentów (kontrolka ActiveX - ISSymbol) do uruchomienia wizualizacji. Jeśli w momencie ładowania się strony pojawią się komunikaty z prośbą o uruchomienie instalacji lub zgodę na uruchomienie wtyczki do działania, zezwól na to, aby przeglądarka mogła dokończyć niezbędne procesy przed uruchomieniem wizualizacji

- w trakcie instalacji wtyczki, może pojawić się także konieczność zainstalowania komponentów uruchomieniowych Microsoft Visual C++. Przejdź przez proces instalacji zgodnie z instrukcją w pojawiających się okienkach. Instalacja może wymagać restartu komputera!

- w przypadku braku reakcji ze strony przeglądarki lub pojawienia się błędów, upewnij się, że w ustawieniach internet explorer-a (narzędzia -> opcje internetowe -> zabezpieczenia (custom level)), posiadasz zaznaczone następujące opcje na tryb „włącz” lub „monituj”:

- Pobieranie podpisanych kontrolek ActiveX
- Uruchamianie kontrolek ActiveX i wtyczek
- Wykonywanie skryptów kontrolek ActiveX zaznaczonych jako bezpieczne